

К 63.3

К 82



Таруса

и окрестности,
или Бросьте якорь в Тарусе



К

63.3

К82

С.И. Кривов

*Т*аруса
и окрестности,
или Бросьте *якорь* в Тарусе

5/к

Калужская
обл.библиотека
им.В.Г.Белинского

Местное
издание



Издательство
Н.Ф. Бочкаревой
Калуга
2006

ЦЕНА 60-00

ББК 26.89(2Р344=4Калж)

Кривов С.И.

К82 Таруса и окрестности, или Бросьте якорь в Тарусе. — Калуга: Издательство научной литературы Н.Ф. Бочкаревой, 2006. — 40 с.: ил.

ISBN 5-89552-163-0

Краткий путеводитель «Таруса и окрестности, или Бросьте якорь в Тарусе» подготовлен краеведом, кандидатом педагогических наук, доцентом филиала МГУТУ в городе Калуге С.И. Кривовым.

Автор предлагает читателю совершить пешеходные экскурсии по жемчужине подмосковья городу Тарусе, посетить его музеи. Также путеводитель знакомит с историей наиболее сохранившихся усадебных комплексов Тарусского района.

Автор выражает благодарность сотрудникам тарусских музеев, оказавшим помощь в подготовке путеводителя и проведении фотосъемки, а также лично В.Н. Гороховатскому.

Фото автора (2005, 2006 гг.).

ISBN 5-89552-163-0

© Кривов С.И., 2006

© Издательство Н.Ф. Бочкаревой, 2006

Сергей Иванович Кривов

Таруса и окрестности, или Бросьте якорь в Тарусе

Краткий путеводитель

Дизайн, верстка: П.В. Новиков

Корректор: В.М. Гришина

Лицензия ИД 06130 от 26.10.01 выдана Министерством РФ по делам печати, телерадиовещания и средств массовых коммуникаций.

Подписано в печать 01.03.2006.

Тираж 3000 экз. Объем 2,5 пл. Заказ № 893

Издательство научной литературы Н.Ф. Бочкаревой.
248000, г. Калуга, ул. Гагарина, 6а, тел.: (4842) 547-107, 547-347.

Отпечатано в Калужской типографии стандартов.
248021, г. Калуга, ул. Московская, 256; тел.: (4842) 55-10-12.

Беляев, о чем и свидетельствует мемориальная доска на фасаде. И вот уже около 20 лет в этом здании располагается Тарусский краеведческий музей. Музей работает ежедневно с 10 до 18 часов, кроме понедельника.

Экспозиция музея занимает пять комнат второго этажа. В залах размещены экспонаты, рассказывающие об истории края, о жизни крестьян. Однако особое место в музее посвящено писателям, поэтам и художникам, связанным с Тарусским краем. Более того, в музее постоянно работают выставки художников из Тарусы и других городов России. Опытные экскурсоводы проведут для вас прекрасную экскурсию в прошлое старой Тарусы и Тарусского края.

Экскурсия третья

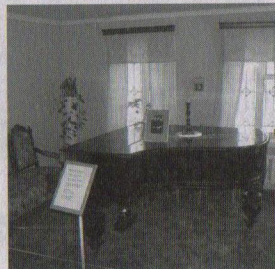
*От дома семьи Цветаевых
к дому К.Г. Паустовского, на городское кладбище,
к усадьбе Ватагиных, домам Заболоцкого,
Крымова и Добротворских*

Нашу третью прогулку мы проведем по улочкам Тарусы, где жили и творили высокое искусство М.И. Цветаева, К.Г. Паустовский, В.А. Ватагин, Н.А. Заболоцкий, Н.П. Крымов.

Экскурсию удобнее всего начать с дома № 30 по улице Р. Люксембург, где расположена экспозиция музея семьи Цветаевых, которые долгие годы были связаны с Тарусой. Впервые И.В. Цветаев приехал в Тарусу в 1891 году по приглашению двоюродной сестры Е.А. Добротворской, муж которой служил здесь земским врачом. (В конце экскурсии мы побываем у дома Добротворских.) Лето 1891 года Цветаевы провели на даче в доме Бутурлиных в селе Игнатовском, что в трех километрах от города.

С 1892 года Цветаевы регулярно на протяжении 18 лет проводили лето в Тарусе, взяв в долгосрочную аренду городскую дачу «Песочное». К сожалению, этот дом не сохранился. На его месте построен санаторий им. Куйбышева.

Дом, в котором сегодня расположен музей, в 1899 году купил для своей второй жены Сусанны Давыдовны дед М.И. Цветаевой по материнской линии А.Д. Мейн (12).



^
< Дом-музей семьи Цветаевых

С.Д. Мейн прожила в этом доме последние 20 лет жизни. Частыми гостями здесь бывали Марина и Анастасия Цветаевы, которые называли хозяйку дома, да и сам дом — «дом Тью». Так называют его и по сей день. После смерти в 1919 году С.Д. Мейн дом перешел государству.

В 1992 году здесь был открыт мемориальный музей. Здание музея было построено на фундаменте ранее существовавшего здесь дома. В музее пять экспозиционных залов. Он работает ежедневно с 10 до 17 часов, кроме понедельника.

Осмотрев музейные экспонаты, затем поднявшись немного в гору по улице Р. Люксембург, в сторону кладбища, повернем направо, на улицу Пролетарскую. В самом конце ее мы выйдем к дому К.Г. Паустовского, проживавшего здесь с 1955 по 1968 год (13). К сожалению, здесь нет музея, и мы можем довольствоваться только внешним осмотром домика писателя. Постойм здесь немного, подышим воздухом старой Тарусы, той патриархальной Тарусы, которая вдохновила писателя на самые лучшие произведения, написанные здесь.

Константин Георгиевич Паустовский прожил в Тарусе 13 лет и похоронен на городском кладбище, на берегу реки



^
М.И. Цветаева



Тарусы. Здесь же рядом на «Таруске» есть место, увековеченное им в одном из лучших своих произведений, — «Ильинский омут».

Вернувшись на улицу Р. Люксембург, продолжим путь в сторону городского кладбища. Старое кладбище в Тарусе по праву можно считать мемориальным: столь много здесь памятных могил. Прежде всего это могилы К.Г. Паустовского и дочери Марины Цветаевой и Сергея Эфрон Ариадны Сергеевны Эфрон. Найти их не сложно. Они расположены рядом на северо-восточной стороне кладбища, на высоком берегу реки Тарусы (14).

На тарусском кладбище также похоронены художник В.А. Ватагин, писатель А.И. Шеметов и многие другие известные деятели русской культуры.

Возвращаясь с кладбища, повернем налево на улицу Пролетарскую. На перекрестке Пролетарской и переулка Победы стоит двухэтажный деревянный дом, больше напоминающий русский терем. Это дом-мастерская художника-анималиста В.А. Ватагина. Построив этот дом в 1914 году, художник прожил здесь 45 лет. Многие произведения созданы в этой мастерской, и с некоторыми из них вы уже познакомились в картинной галерее (15).

Далее наш путь лежит к дому поэта Н. Заболоцкого. Одноэтажный, ничем не приметный дом на улице К. Либкнехта,



▲
Мемориальная доска на доме К.Г. Паустовского

каких много в Тарусе, стал пристанищем для гениального русского поэта XX века Николая Алексеевича Заболоцкого (1903–1958). В Тарусе он провел два последних года своей жизни, которые стали самыми плодотворными в его творчестве (16).

Так поэт писал о природе Тарусы:

В государстве ромашек, у края,
Где ручей, задыхаясь, поет,
Пролежал бы всю ночь до утра я,
Запрокинув лицо в небосвод.

Рядом с домом Заболоцкого находится дом художника Н.П. Крымова. Таруса стала для Николая Петровича Крымова (1884–1958) любимым местом работы и отдыха с 1928 года. Сюда он приезжал каждое лето. В своих полотнах художник увековечил Тарусу и ее окрестности, создав здесь несколько сотен живописных произведений.

Дом, в котором жил художник, — образец построек начала XX столетия, на высоком фундаменте, с резными наличниками и маленькой светелкой то ли на втором этаже, то ли на чердаке (17).

Рядом с домом Крымова проходит главная улица города — улица Ленина, бывшая Калужская. В том месте, где начинается крутой спуск, на правой стороне нельзя не заме-



Дом в котором жил
Н.А. Заболоцкий >

Калужская
обл. библиотека
им. В.Г. Белинского

8/к



тить дом с деревянными колоннами, стоящий на высоком фундаменте из тарусского известняка. Это дом родственников Цветаевых — Добротворских (18). Здесь в доме бывшего земского врача часто бывала М. Цветаева, писавшая впоследствии:

Вся наша белая дорога
У них, мальчончков, в горсти.
Девчонке самой легконогой
Все ж дальше сердца не уйти!

Итак, завершили наши экскурсии по памятным местам Тарусы. Вы посетили три музея, узнали много нового для себя, но самое главное: мы надеемся, что Вы полюбили нашу дорожную Тарусу.

Убеждены, что время, проведенное в Тарусе в пансионате «Якорь», запомнится вам надолго, и вы захотите снова и снова возвращаться сюда.

А впереди вас еще ждут путешествия по тарусской земле, и самое главное — путешествие на теплоходе в Музей-усадьбу великого русского художника Василия Дмитриевича Поленова.

Ведь нет ничего лучше, чем открывать для себя новые интересные места!