

K 83

427

ЦВЕТАЕВСКИЕ
МЕСТА
РОССИИ





*Ах, золотые деньки!
Где уголки потайные,
Где вы, луга заливные
Синей Оки?*

*Старые липы в цвету,
К взрослому миру презренье
И на жаровне варенье
В старом саду.*

*К Богу идут облака;
Лентой холмы огибая,
Тихая и голубая
Плещет Ока.*

*Детство верни нам, верни
Все разноцветные бусы, —
Маленькой, мирной Тарусы
Летние дни.*



“Летами мы жили в Тарусе, куда ездили всем домом с Курского вокзала до Ивановской станции (Тарусской) и оттуда семнадцать верст по невероятной (обрывами, то глинистой, с глубокими колеями, то песчаной) дороге — до парома (позже — до станции Ока и оттуда пароходом).”

А.И. Цветаева. “Воспоминания”

Город Таруса, Калужской губернии,
Дача "Песочное". (Старый барский
дом исчезнувшего имения, пошедший
под дачу). Дача "Песочное" в двух
верстах от Тарусы, совсем одна, в
лесу, на высоком берегу Оки,— с
такими березами...

М. Цветаева. "Музей Александра III"

Семья Цветаевых в "Песочном".
1901. Слева направо: И.В. Цветаев,
Валерия Цветаева, Андрей Цветаев,
Анастасия Цветаева, Марина Цветаева,
М.А. Цветаева (Мейн), гувернантка
Марины и Анастасии.
Городскую дачу "Песочное" семья
Цветаевых арендовала в Тарусе с 1892
по 1910 гг. включительно. Марину
стали привозить сюда с 1893 г. Дом
не сохранился.



Воскресенская церковь (памятник
архитектуры XVII в.) В этом храме
бывали Цветаевы, в 1906 г. здесь
отпевали М.А. Цветаеву — маму
М. Цветаевой.

Дом Добротворских — тарусских
родственников Цветаевых. Е.А. Добро-
творская (урожд. Цветаева) — двою-
родная сестра И.В. Цветаева. Благодаря
ей Цветаевы попали в Тарусу. В этом
доме Цветаевы часто бывали. Дом
находится на нынешней улице Ленина
(бывшей улице Калужской), которую
раньше в народе называли Калужской
дорогой.

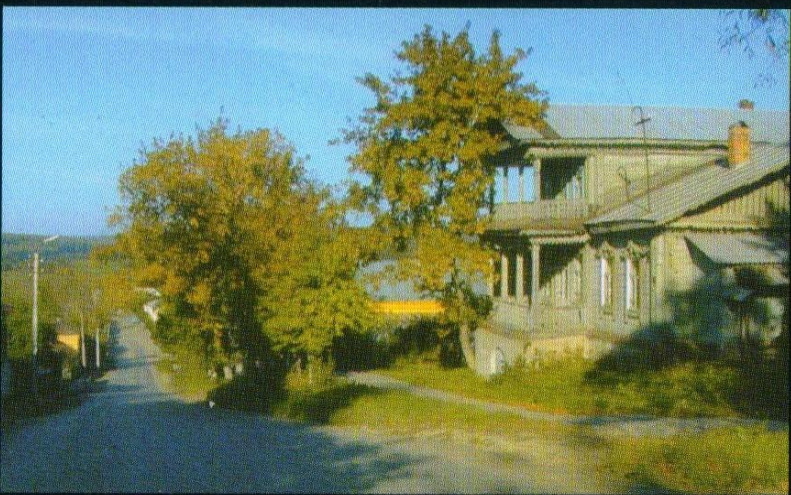
*Над синевой подмосковных роц
Накрапывает колокольный дождь.
Бредут слезы Калужскою дорогой,—*

*Калужской — песенной — привычной, и она
Смывает и смывает имена
Смиранных странников, во тьме поющих
Бога.*

*И думаю: когда-нибудь и я,
Устав от вас, враги, от вас, друзья,
И от уступчивости речи русской,—*

*Надену крест серебряный на грудь,
Перекрещусь, и тихо тронусь в путь
По старой по дороге по калужской.*

Троицын день 1916





”Я бы хотела лежать на тарусском хлыстовском кладбище, под кустом бузины, в одной из тех могил с серебряным голубем, где растет самая красная и крупная в наших местах земляника.

Но если это несбыточно, если не только мне там не лежать, но и кладбища того уже нет, я бы хотела, чтобы на одном из тех холмов, которыми Кирилловны шли к нам в Песочное, а мы к ним в Тарусу, поставили, с тарусской каменоломни, камень:

Здесь хотела бы лежать МАРИНА ЦВЕТАЕВА
Париж, май 1934”

М. Цветаева. ”Хлыстовки”



Тоска по родине! Давно
Разоблаченная морока!
Мне совершенно все равно —
Где совершенно одинокой

Быть, по каким камням домой
Брести с кошелкою базарной
В дом, и не знающий, что — мой,
Как госпиталь или казарма.

Мне все равно, каких среди
Лиц ощетиливаться пленным
Львом, из какой людской среды
Быть вытесненной — непременно —

В себя, в единоличье чувств.
Камчатским медведем без льдины
Где не ужиться (и не тишусь!),
Где унижаться — мне едино.

Не обольщусь и языком
Родным, его призывом млечным.
Мне безразлично, на каком
Не понимаемом быть встречным!

(Читателем газетных тонов
Глотателем, доильцем сплетен...) —
Двадцатого столетия он,
А я — до всякого столетия!...

Так край меня не уберег
Мой, что и самый зоркий сыщик
Вдоль всей души, всей — поперек!
Родимого пятна не съест!

Всяк дом мне чужд, всяк храм мне
пуст,

И все — равно, и все — едино.

Но если по дороге — куст
Встает особенно — рябина...

М. Цветаева. 1934, Париж

Дом З.М. Цветковой.

В этот дом приезжала на одни сутки Марина Цветаева в конце лета 1939 г. в свой последний приезд в Тарусу. Зоя Михайловна Цветкова — профессор английской филологии, близкая подруга А.И. Цветаевой.

А.И. Цветаева была арестована в сентябре 1937 г. в Тарусе. М.И. Цветаева узнала об аресте сестры лишь по возвращении из эмиграции.

Могила А.С. Эфрон.

На тарусском городском кладбище похоронены А.С. Эфрон и В.И. Цветаева. Сохранились их дома на улице Ефремова (бывш. 1-й Дачной).

В.И. Цветаева бывала в Тарусе в течение 75 лет. На участке около своего дома она разводила редкие сорта цветов, которые состояли на учете в Ботаническом саду Академии наук.

А.С. Эфрон впервые приехала в Тарусу в 1956 г. и провела здесь последние 19 лет своей жизни. В Тарусе она занималась поэтическими переводами и подготовкой произведений М.И. Цветаевой к изданию.

”Дом Тьо” был куплен в 1899 г. дедом М. Цветаевой по материнской линии А. Д. Мейном. После его смерти в нем прожила последние 20 лет своей жизни его вторая жена, которую малолетние сестры, Марина и Ася, прозвали ”Тьо”. В этом доме жили во время зимних приездов в Тарусу Марина и Анастасия в 1907—1910 гг., а Иван Владимирович в 1903—1912 гг. М. Цветаева приезжала в этот дом еще летом 1912 г. вместе с молодым мужем С. Эфроном. Ныне в восстановленном ”Доме Тьо” располагается музей семьи Цветаевых.



МУЗЕЙ СЕМЬИ ЦВЕТАЕВЫХ (ФИЛИАЛ КАЛУЖСКОГО ГОС. ОБЪЕДИНЕННОГО КРАЕВЕДЧЕСКОГО МУЗЕЯ).

РАБОТАЕТ ЕЖЕДНЕВНО, КРОМЕ ПОНЕДЕЛЬНИКА,
С 10 ДО 18. ПОСЛ. ПЯТНИЦА - САН. ДЕНЬ
249101, Г. ТАРУСА КАЛУЖСКОЙ ОБЛ.,

УЛ. Р. ЛЮКСЕМБУРГ, 30,

ТЕЛ./ФАКС: (08435) 2-51-92,

E-MAIL: MUZEI@TARUSA.RU

ЕЖЕГОДНЫЕ ЦВЕТАЕВСКИЕ ПРАЗДНИКИ
(НАЧИНАЮТСЯ В ПЕРВУЮ СУББОТУ ОКТЯБРЯ).
ЦВЕТАЕВСКИЕ НАУЧНЫЕ ЧТЕНИЯ (НЕЧЕТН. ГОДЫ).
ДЕТСКИЕ ФЕСТИВАЛИ-КОНКУРСЫ (ЧЕТН. ГОДЫ).

ЛИТЕРАТУРНО-МУЗЫКАЛЬНЫЕ ГОСТИНЫЕ.

**ПРИНИМАЮТСЯ ЗАЯВКИ НА ЭКСКУРСИИ ПО ТАРУСЕ,
ДВУХДНЕВНЫЕ ТУРЫ ”ЦВЕТАЕВСКАЯ ТАРУСА”
(С ПРОГУЛКОЙ ПО ОКЕ), ”РОССИЯ ЦВЕТАЕВОЙ” (ТАРУСА -
АЛЕКСАНДРОВ - БОЛШЕВО).**

ДИРЕКТОР - КЛИМОВА ЕЛЕНА МИХАЙЛОВНА.
ПРОЕЗД ИЗ МОСКВЫ: АВТ. ОТ М. ЮГО-ЗАПАД-
НАЯ ИЛИ ЭЛ/ПДО СЕРПУХОВА. АВТ. ДО ТАРУСЫ.



10-00

Буклет подготовлен
Тарусским музеем семьи
Цветаевых
и издан при поддержке
благотворительной организации
Институт
“Открытое общество”
(Фонд Сороса)

Автор-составитель
Елена Климова

Макет: Владимир Юматов

Фото: С. Тартаковский,
Г. Садриев, Н. Кублановская,
В. Яншина, Э. Калашникова,
А. Балакин, Г. Астафьева,
А. Ханаков

В издании
использованы фотографии
из фондов
Тарусского музея семьи
Цветаевых,
Литературно-художественного
музея
Марины и Анастасии Цветаевых
в г. Александрове

© Е.М. Климова — текст, составление, 2001

© В.А. Юматов — макет, 2001

Подписано в печать 19.12.2001.
Отпечатано с готовых диапозитивов в
Калужской типографии стандартов.
Зак. 2517. Тираж 1000 экз.